

COLABORADORES

proyecta 3

Ismael Ruiz Sánchez
PROYECTO DE EJECUCIÓN - FASE I

PROYECTO DE EDIFICACIÓN: 198 VIVIENDAS
MANZANA M8 A1 G1442 DEL PGOU DE ZARAGOZA

ESTUDIO DE ARQUITECTURA
GONZALO URBIZU ARQUITECTURA SLP

ARQUITECTOS
GONZALO URBIZU VALERO

DEFINICIÓN PLANO

CLASIFICACIÓN: INSTALACIÓN DE BAJA TENSIÓN
Planta Semisótano

Nº PLANO
IE.F1.02

ESCALA: 1:100
FECHA: JULIO 2020

PROPIEDAD
SPV RECOO I, S.L.
CIF: B-87588885

PROMOTOR
SPV RECOO I, S.L.
CIF: B-87588885

AEDAS HOMES

FASE II FASE I

ESC.03-A

ESC.04-A

FASE I FASE IV

LEYENDA CGP-CONTADORES

- Derivación individual (DI)
- Cuadro eléctrico
- Caja general de protección (CGP)
- Línea general de alimentación (LGA)
- Centralización de contadores (CC) + 0,20 m libres a cada lado
- Bandeja de RVE

LEYENDA EMERGENCIAS

- Luminaria de emergencia LED en superficie
- Luminaria de emergencia LED downlight
- Luminaria de emergencia LED empotrada
- Luminaria de emergencia LED estancia

ILUMINACIÓN EXTERIOR

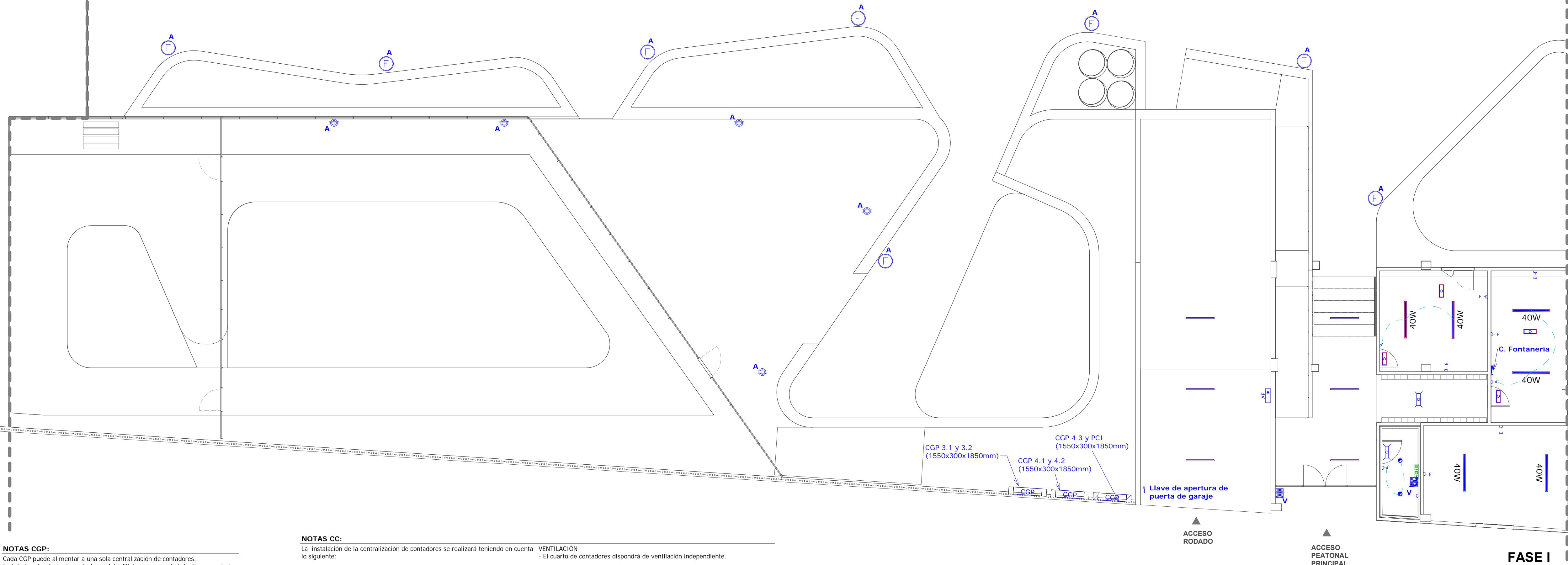
- Farola
- Baliza

LEYENDA ZONAS COMUNES

- Placa exterior de portero
- Detector de CO
- Centralita de control de CO
- Downlight Zonas Comunes
- Aplique en pared
- Aplique tortuga estanco
- P Punto de luz permanente
- A Punto de luz astronómico
- E Instalación estanca
- 58W Pantalla LED estancia 56 W
- 36W Pantalla LED estancia 40 W
- Llave de acceso a garaje
- Tira LED

NOTAS TOMAS FINALES:

- Toda instalación eléctrica estará separada de cualquier otra instalación un mínimo de 3 cm.
- Ubicación de enchufes e interruptores (medidas a cara baja):
En general:
Interruptores 1,10 m
Bases de enchufe 0,40 m
Termostato 1,50 m
Portero Automático 1,40 m
Zonas comunes y Garaje 1,20 m
Asso. Baño:
Enchufes 1,10 m
Altura luz espejo **TECHO SEGUN LIBRO BLANCO**
Cocina: 2,00 m
Campana extractora 1,50 m
Microondas 1,25 m
Sobre encimera 0,75 m
Cocina 0,75 m
Lavadora 0,75 m
Lavavajillas 0,75 m
TV+enchufes cocinas **1,50 m**
Dormitorios secundarios:
TV+enchufes 0,40 m
Dormitorio principal:
Enchufe mesitas cabec. 0,20 m
Interruptor mesitas cabec. 0,40 m
TV+enchufes ppal. 0,40 m
Salón:
TV en salones zona mueble 0,60 m
- Las bases de enchufe ubicadas en cocina se colocarán fuera del volumen delimitado por los planos verticales situados a 0,5 m del fregadero y de la encimera de cocción o cocina.
- Los mecanismos utilizados en baños se ubicarán en el volumen 3, tal y como se exige en la ITC BT 27.
- Las luminarias utilizadas en baños se ubicarán en el volumen 3. Si se sitúan en el volumen 2 serán IPx4, según lo indicado e la ITC-BT-27
- Todos los mecanismos referidos en leyenda constarán de mecanismo, placa embellecedora y caja de empotrar.
- Todos los mecanismos dispondrán de señalización luminosa mediante piloto. (Incluso los pulsadores)
- Los interruptores, los dispositivos de intercomunicación y los pulsadores de alarma en las zonas comunes estarán situados a una altura comprendida entre 80 y 120 cm cuando se trate de elementos de mando y control, y entre 40 y 120 cm cuando sean tomas de corriente o de señal. La distancia a encuentros en rincón es de 35 cm, como mínimo.
- Se deberá evitar la colocación de mecanismos en paredes compartidas con otras viviendas o zonas comunes del edificio.
- Los mecanismos o rozas ubicados en diferentes dependencias de una misma vivienda que compartan la misma pared deberán ser colocados de forma que haya una distancia de 20 cm entre ellos (de canto a canto de mecanismo) para evitar puentes acústicos.
- En el caso de dormitorios principales, las tomas se colocarán según detalle adjunto.



NOTAS CGP:
Cada CGP puede alimentar a una sola centralización de contadores.
Instalado sobre fachadas exteriores del edificio, en zonas de tránsito general, de fácil y libre acceso.

Acometida subterránea:
- En nicho o monolito, con paredes de grosor mínimo 15 cm, en el límite de la propiedad. (Aceptan monolitos prefabricados de hormigón grosor mín. paredes 5 cm.
- Cerrado con puerta preferentemente metálica, IK 10. Protegida contra la corrosión. Con llave normalizada por ERZ ENDESA.
- Ubicación: su parte inferior no queda por debajo de los 0,5 m y su parte superior por encima de 1,8 m con respecto al suelo.
- Puerta adicional: Parte inferior a 0,3 m mínimo del suelo, y si la anchura de la puerta es superior a 1 m, será de doble hoja, sin bastidores internos. - Al ser un armario empotrado en nicho sobre la fachada, se deberá prestar especial atención a no dañar la estructura portante del edificio (p. tj. Jácenas)
- Se preverá un espacio para entrada de dos tubos de Ø225 mm.
- Los 15 cm de separación entre CGP y pared de nicho deberán ser libres de objetos, en caso de bajar cualquier elemento o tubo por este espacio se dejará 15 cm al elemento o tubo.
- La instalación del CGP se realizará teniendo en cuenta lo siguiente:
Dimensiones del nicho:
CGP simple: 900x1850x300 mm
CGP doble: 1550x1850x300 mm
- La cara inferior estará 0,5 m sobre pavimento terminado.
- Se situará en el límite de la propiedad, en zonas de tránsito con fácil y libre acceso.

NOTAS CC:

- La instalación de la centralización de contadores se realizará teniendo en cuenta lo siguiente:
- El cuarto de contadores no deberá servir de acceso a ningún cuarto.
- El recorrido de evacuación hasta alguna salida será < 25 m.

DIMENSIONES

- La altura mínima del cuarto será de 2,30 m.
- La anchura mínima será de 1,5 m incrementándose si fuera necesaria.
- La distancia mínima entre los contadores y las paredes del cuarto será de 20 cm por cada lado.
- La distancia mínima desde los contadores a cualquier pared enfrentada será de 1,1 m considerando una anchura de contadores de 0,30 m.

PUERTAS

- Las puertas de la centralización se ubicarán a ras de suelo.
- Serán E145 como mínimo en caso de estar ubicadas en el interior del edificio.
- La apertura de las mismas una vez abiertas dejará totalmente libre el hueco total de la centralización.

UBICACIÓN DE CONTADORES:

- La cara interior de contadores se situará a una cota superior de 50 cm.
- La altura máxima de lectura de un contador será inferior a 180 cm.

VENTILACIÓN

- El cuarto de contadores dispondrá de ventilación independiente.

SUMIDERO

- En caso de estar situado en planta baja, el cuarto dispondrá de sumidero. En caso de imposibilidad del mismo se realizará una solera de hormigón de 5 cm en la base del cuarto.

INSTALACIONES

- El cuarto de contadores dispondrá de lámpara estanca, interruptor estanco y base de enchufe de 16 A estanca.
- El cuarto dispondrá de luz de emergencia que garantice 5 lux durante una hora.
- Se colocará un extintor de eficacia mínima cercano al armario de contadores.

FUSIBLES

- Se dispondrá de fusibles de 50 A en instalaciones con IGA de 40 A.
- Se dispondrá de fusibles de 35 A en instalaciones con IGA de 25 A.

RESERVA

- Deberá preverse un espacio libre equivalente al 25% del local para la instalación de módulos o armarios adicionales para futuros suministros.

LOCALES

- La instalación de derivaciones individuales a locales se limita a la instalación de conducto sin incluir el cableado.

NOTA EJECUCIÓN:

- El instalador realizará los planos de detalle del montaje de la instalación para aprobación previa de la dirección facultativa. En la instalación eléctrica se indicará:
 - reparto de fases,
 - situación de cajas de derivación y registro.
 - dimensionado de tubos, bandejas y cables.
- El instalador dispondrá en obra de muestras de cada uno de los materiales y equipos que se van a instalar para su aprobación por parte de la dirección facultativa.
- El contratista y/o el instalador presentará planos de coordinación entre las diferentes instalaciones "previos al inicio de los trabajos" con el fin de detectar posibles interferencias o cruces que a posteriori perjudiquen la estética o el futuro mantenimiento de las instalaciones.
- Se realizarán, si existen, planos de montantes en patio de instalaciones con detalles de salida de los mismos: recorrido por falsos techos, falsos suelos, recorridos vistos en techos, salas de máquinas, etc., estos planos serán aprobados previamente a su ejecución por la dirección facultativa.
- El instalador deberá verificar las características de los equipos que se alimentan de los cuadros para asegurarse de que el calibre de las protecciones y el dimensionado de las conexiones son correctos.

NOTAS ALUMBRADO EXTERIOR:

- El alumbrado exterior se realizará bajo tubo totalmente independiente con cable tipo (2x4mm²) + TT RV-K 06/1 kV como línea general en caso de ser aéreo y (2x40mm²) + TT RV-K 06/1 kV en caso de ser enterrado, conectando cada elemento de alumbrado con cable tipo (2x 2.5 mm²) + TT RV-K 06/1 kV. La línea de protección se realizará:
 - En caso de ser posible se instalará una red de picas para la instalación exterior formada por una inicial y otra final más una cada 5 soportes unidas mediante cobre desnudo 35 mm². En caso contrario, desde el bornero de tierras con un conductor de 16 mm².
 - La protección de cada soporte se realizará mediante un conductor de 16 mm².
- Alumbrado exterior zona porche: Las luminarias de pared se colocarán a 2,20m del suelo.
 - El porche dispondrá de tres encendidos según lo indicado en plano (encendidos C1, C2 y C3).
 - Los circuitos de alimentación dispondrán de reloj astronómico.

NOTAS EXTERIOR Y RAMPA:

- Tanto el alumbrado exterior de Zonas Comunes como el alumbrado de la rampa de acceso al garaje de la Planta Sótano -1 Irán conectados a un único circuito y serán controlados desde el Cuadro de Servicios Generales mediante un PIA temporizado.

COLABORADORES



Iván Ruiz Sánchez
PROYECTO DE EJECUCIÓN - FASE I

PROYECTO DE EDIFICACIÓN: 198 VIVIENDAS
MANZANA M8 A1 G1442 DEL PGOU DE ZARAGOZA

ESTUDIO DE ARQUITECTURA

GONZALO URIBUZU ARQUITECTURA SLP

ARQUITECTOS

GONZALO URIBUZU VALERO

DEFINICIÓN PLANO

CLASIFICACIÓN: INSTALACIÓN DE BAJA TENSION
Planta Baja

Nº PLANO
IE.F1.03

ESCALA: 1:100
FECHA: JULIO 2020

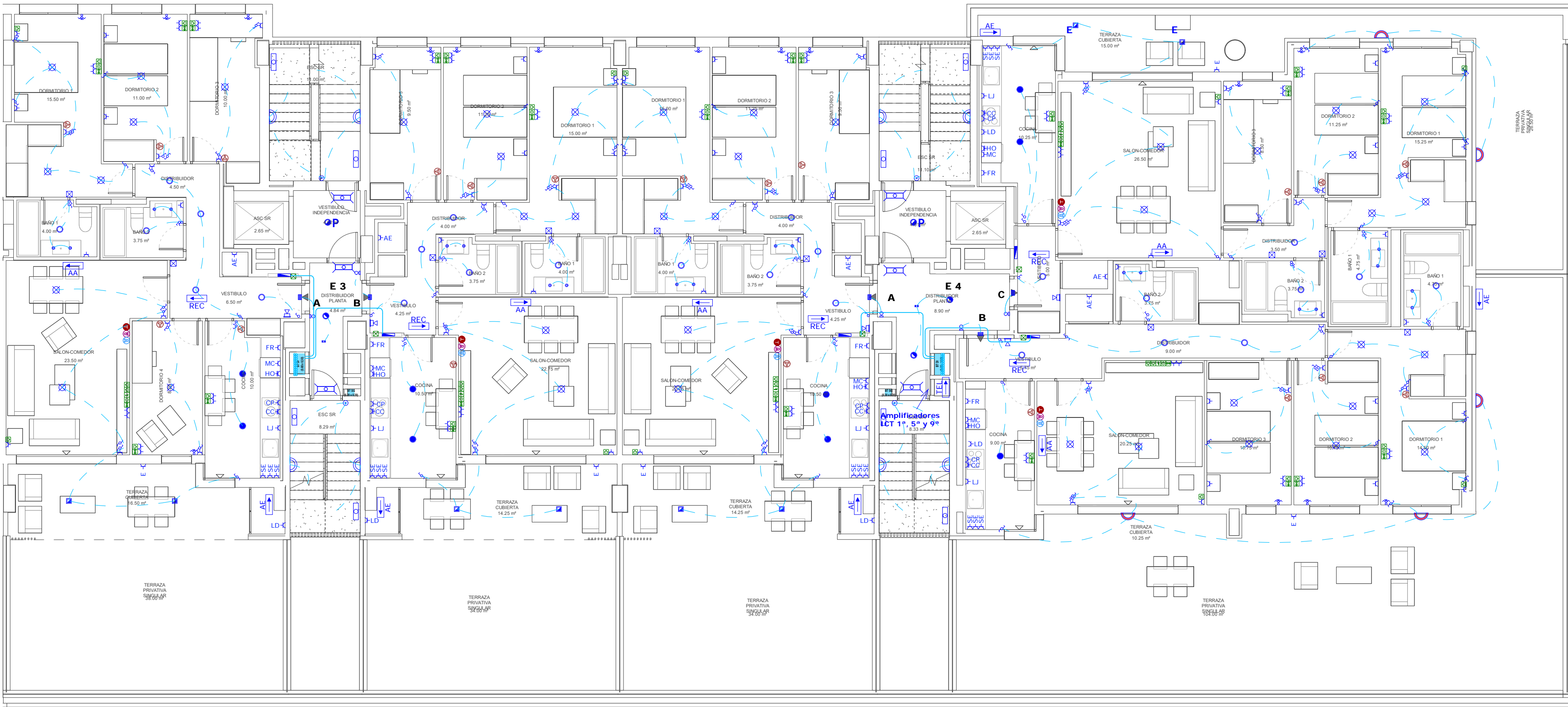
PROPIEDAD

SPV REOCO 1 S.L.
CIF: B-8758885

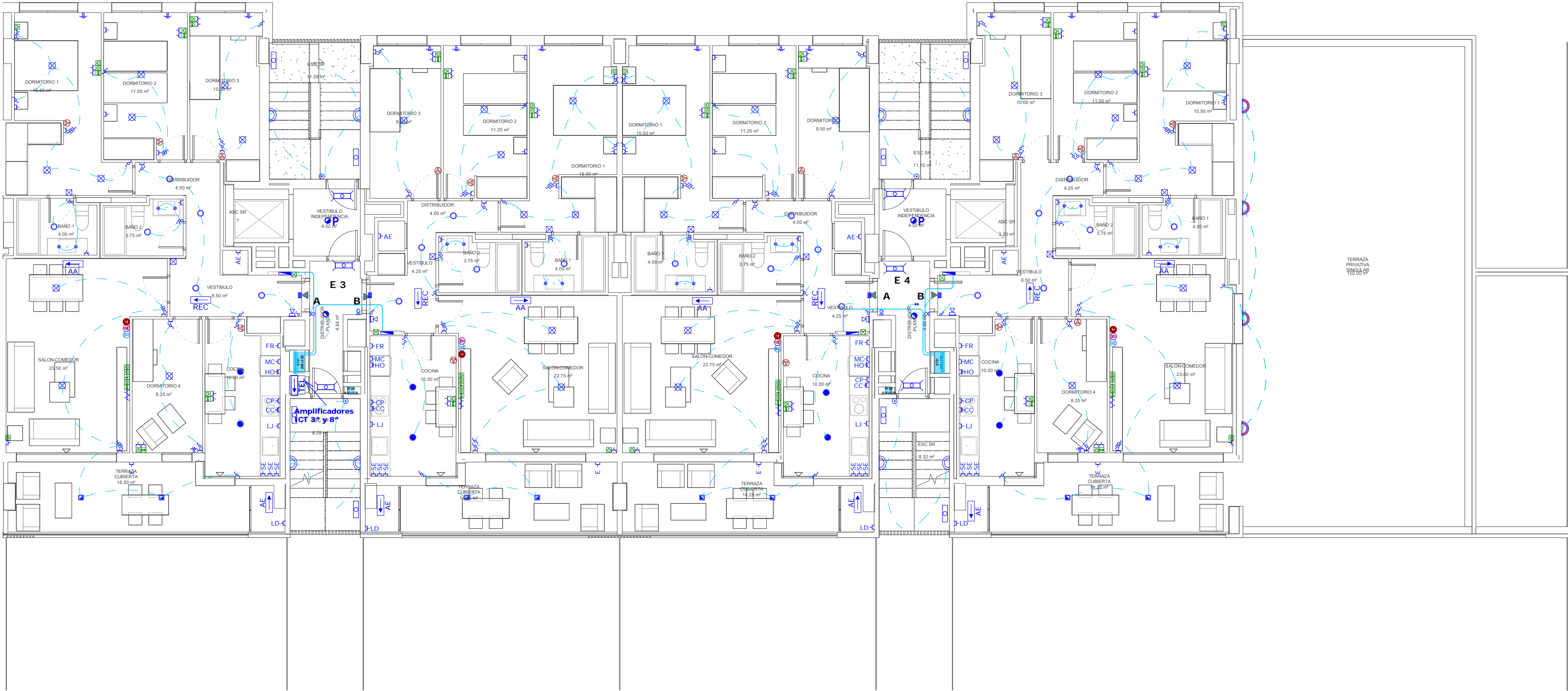
PROMOTOR

SPV REOCO 1 S.L.
CIF: B-8758885

AEDAS
HOMES



Planta 1ª
Escala: 1 : 100



Planta 2ª a 9ª
Escala: 1 : 100

LEYENDA BAJA TENSIÓN

— Cuadro eléctrico

— Pulsador de timbre

— Zumbador

— Portero automático

— Toma TV

— Toma coaxial

— Toma telefonía

— Toma banda ancha

— Caja vacía

— Base de enchufe 25A

— Base de enchufe 16A

— CC Base de enchufe PLACA COCINA

— CP Base de enchufe CAMPANA EXTRACTORA

— FR Base de enchufe FRIGORÍFICO

— HO Base de enchufe HORNO (en columna)

— LD Base de enchufe LAVADORA

— LJ Base de enchufe LAVAVAJILLAS

— MC Base de enchufe MICROONDAS

— SE Base de enchufe SOBRE ENCIMERA

— Toma directa

— AA Toma directa AIRE ACONDICIONADO

— VMAC Toma directa VENTILACIÓN MECÁNICA

— TEL Toma directa TELECOMUNICACIÓN

— Interruptor simple

— Interruptor conmutado

— Interruptor cruzamiento

— Pulsador luminoso

— Detector de movimiento 360°

— Cableado interior

— Punto de luz

— Punto de luz en pared

— Aplique en pared de terraza

— Downlight

— Mando persiana

— Downlight en terrazas

— Downlight viviendas

— Downlight baños

— Termostato calefacción

— Termostato aire acondicionado

— Mando de control de ventilación mecánica

LEYENDA CGP-CONTADORES

— Derivación individual (DI)

— Cuadro eléctrico

— Caja general de protección (CGP)

— Línea general de alimentación (LGA)

— Centralización de contadores (CC) + 0,20 m libres a cada lado

— Bandeja de RVE

LEYENDA EMERGENCIAS

— Luminaria de emergencia LED en superficie

— Luminaria de emergencia LED downlight

— Luminaria de emergencia LED empotrada

— Luminaria de emergencia LED estancia

ILUMINACIÓN EXTERIOR

— Farola

— Baliza

LEYENDA ZONAS COMUNES

— Placa exterior de portero

— Detector de CO

— Centralita de control de CO

— Downlight Zonas Comunes

— Aplique en pared

— Aplique tortuga estanco

— Punto de luz permanente

— Punto de luz astronómico

— Instalación estanca

— Pantalla LED estancia 56 W

— Pantalla LED estancia 40 W

— Llave de acceso a garaje

— Tira LED

NOTAS TOMAS FINALES:

- Toda instalación eléctrica estará separada de cualquier otra instalación un mínimo de 3 cm.
- Ubicación de enchufes e interruptores (medidas a cara baja):

En general:

Interruptores	1,10 m
Bases de enchufe	0,40 m
Termostato	1,50 m
Portero Automático	1,40 m
Zonas comunes y Garaje	1,20 m
Asso. Baño:	
Enchufes	1,10 m

Altura luz espejo

Cocina:	
Campaña extractora	2,00 m
Microondas	1,50 m
Sobre encimera	1,25 m
Cocina	0,75 m
Lavadora	0,75 m
Lavavajillas	0,75 m

TV+enchufes cocinas

Dormitorios secundarios:	
TV+enchufes	0,40 m
Dormitorio principal:	
Enchufe mesitas cabec.	0,20 m
Interruptor mesitas cabec.	0,40 m
TV+enchufes ppal.	0,40 m
Salón:	
TV en salones zona mueble	0,60 m

TECHO SEGÚN LIBRO BLANCO

Cocina:	
Campaña extractora	2,00 m
Microondas	1,50 m
Sobre encimera	1,25 m
Cocina	0,75 m
Lavadora	0,75 m
Lavavajillas	0,75 m

TV+enchufes cocinas

Dormitorios secundarios:	
TV+enchufes	0,40 m
Dormitorio principal:	
Enchufe mesitas cabec.	0,20 m
Interruptor mesitas cabec.	0,40 m
TV+enchufes ppal.	0,40 m
Salón:	
TV en salones zona mueble	0,60 m

- Las bases de enchufe ubicadas en cocina se colocarán fuera del volumen delimitado por los planos verticales situados a 0,5 m del fregadero y de la encimera de cocción o cocina.

- Los mecanismos utilizados en baños se ubicarán en el volumen 3, tal y como se exige en la ITC BT-27.

- Las luminarias utilizadas en baños se ubicarán en el volumen 3. Si se sitúan en el volumen 2 serán IPX4, según lo indicado o la ITC-BT-27.

- Todos los mecanismos referidos en leyenda constarán de mecanismo, placa embellecedora y caja de empotrar.

- Todos los mecanismos dispondrán de señalización luminosa mediante piloto. (Incluso los pulsadores)

- Los interruptores, los dispositivos de intercomunicación y los pulsadores de alarma en las zonas comunes estarán situados a una altura comprendida entre 80 y 120 cm cuando se trate de elementos de mando y control, y entre 40 y 120 cm cuando sean tomas de corriente o de señal. La distancia a encuentros en rincón es de 35 cm, como mínimo.

- Se deberá evitar la colocación de mecanismos en paredes compartidas con otras viviendas o zonas comunes del edificio.

- Los mecanismos o rozas ubicados en diferentes dependencias de una misma vivienda que compartan la misma pared deberán ser colocados de forma que haya una distancia de 20 cm entre ellos (de canto a canto de mecanismo) para evitar puentes acústicos.

- En el caso de dormitorios principales, las tomas se colocarán según detalle adjunto.

NOTA EJECUCIÓN:

- El instalador realizará los planos de detalle del montaje de la instalación para aprobación previa de la dirección facultativa. En la instalación eléctrica se indicará:

- reparto de fases.
- situación de cajas de derivación y registro.
- dimensionado de tubos, bandejas y cables.

- El instalador dispondrá en obra de muestras de cada uno de los materiales y equipos que se van a instalar para su aprobación por parte de la dirección facultativa.

- El contratista y/o el instalador presentará planos de coordinación entre las diferentes instalaciones "previos al inicio de los trabajos" con el fin de detectar posibles interferencias o cruces que a posteriori perjudiquen la estética o el futuro mantenimiento de las instalaciones.

- Se realizarán, si existen, planos de montantes en patio de instalaciones con detalles de salida de los mismos: recorrido por falsos techos, falsos suelos, recorridos vistos en techos, salas de máquinas, etc... estos planos serán aprobados previamente a su ejecución por la dirección facultativa.

- El instalador deberá verificar las características de los equipos que se alimentan de los cuadros para asegurarse de que el calibre de las protecciones y el dimensionado de las conexiones son correctos.

PREINSTALACIÓN AIRE ACONDICIONADO:

- Se dejará una caja de conexión para cada una de las unidades exteriores ubicadas en planta cubierta.
- Cada vivienda dispondrá de los correspondientes tubos destinados para el posterior cableado de las conexiones entre unidades interior y exterior y el termostato.

COLABORADORES

proyecta 3

Néstor Ruiz Sánchez

PROYECTO DE EJECUCIÓN - FASE I

PROYECTO DE EDIFICACIÓN: 198 VIVIENDAS

MANZANA M8 A1 G1442 DEL PGOU DE ZARAGOZA

ESTUDIO DE ARQUITECTURA

GONZALO URBIZU ARQUITECTURA SLP

ARQUITECTOS

GONZALO URBIZU VALERO

DEFINICIÓN PLANO

CLASIFICACIÓN: INSTALACIÓN DE BAJA TENSIÓN

Planta 1ª a 9ª

Nº PLANO

IE.F1.04

ESCALA: 1 : 100

FECHA: JULIO 2020

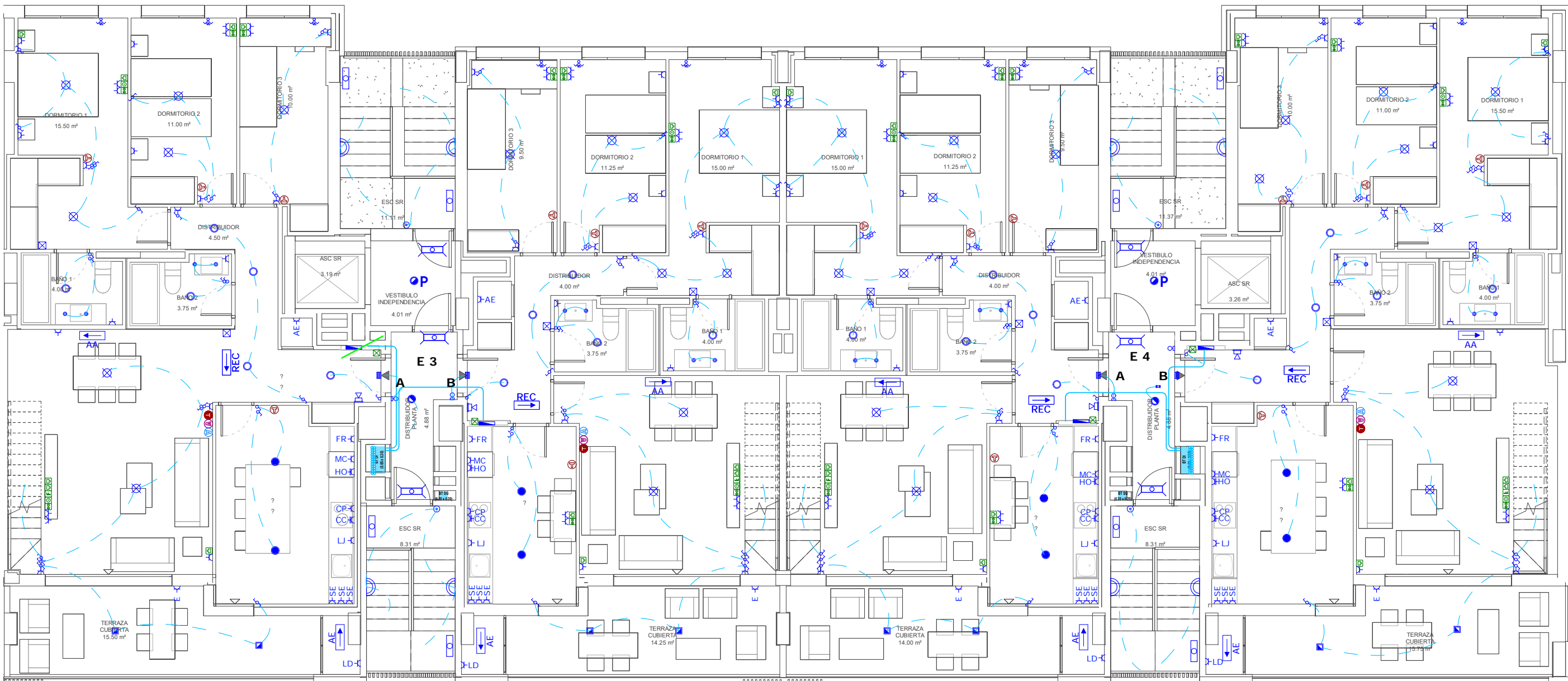
PROPIEDAD

SPV RECOO I, S.L.
CIF: B-87588895

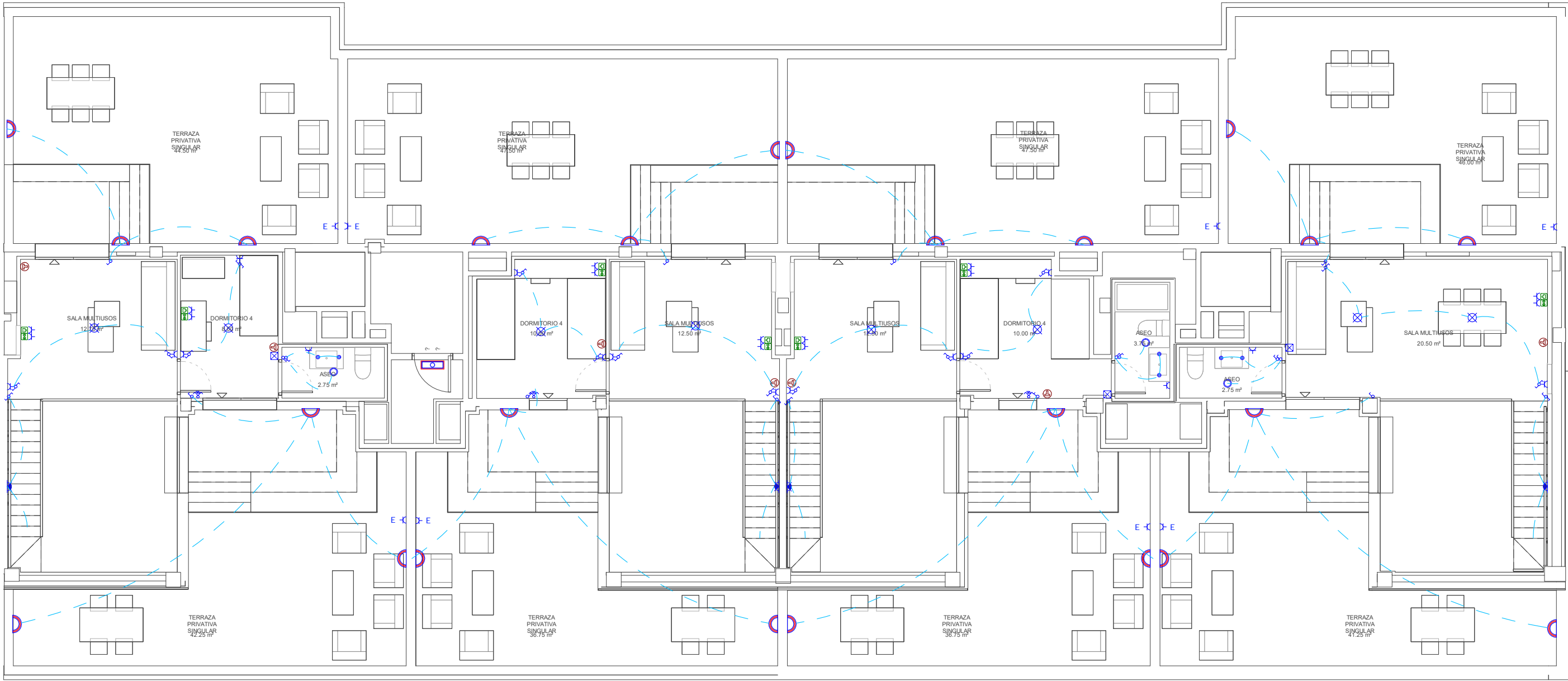
PROMOTOR

SPV RECOO I, S.L.
CIF: B-87588895

AEDAS
HOMES



Planta 10ª
Escala: 1 : 100



Planta 11ª
Escala: 1 : 100

LEYENDA BAJA TENSIÓN	
— Cuadro eléctrico	— Interruptor simple
— Pulsador de timbre	— Interruptor conmutado
— Zumbador	— Interruptor cruzamiento
— Portero automático	— Pulsador luminoso
— Toma TV	— Detector de movimiento 360°
— Toma coaxial	— Cableado interior
— Toma telefonía	— Punto de luz
— Toma banda ancha	— Punto de luz en pared
— Caja vacía	— Aplique en pared de terraza
— Base de enchufe 25A	— Downlight
— Base de enchufe 16A	— Mando persiana
— CC Base de enchufe PLACA COCINA	— Downlight en terrazas
— CP Base de enchufe CAMPANA EXTRACTORA	— Downlight viviendas
— FR Base de enchufe FRIGORÍFICO	— Downlight baños
— HO Base de enchufe HORNO (en columna)	— Termostato calefacción
— LD Base de enchufe LAVADORA	— Termostato aire acondicionado
— LJ Base de enchufe LAVAVAJILLAS	— Mando de control de ventilación mecánica
— MC Base de enchufe MICROONDAS	
— SE Base de enchufe SOBRE ENCIMERA	
— Toma directa	
— AA Toma directa AIRE ACONDICIONADO	
— VMAC Toma directa VENTILACIÓN MECÁNICA	
— TEL Toma directa TELECOMUNICACIÓN	
LEYENDA CGP-CONTADORES	
— Derivación individual (DI)	— Placa exterior de portero
— Cuadro eléctrico	— Detector de CO
— Caja general de protección (CGP)	— Centralita de control de CO
— Línea general de alimentación (LGA)	— Downlight Zonas Comunes
— Centralización de contadores (CC)	— Aplique en pared
— + 0,20 m libres a cada lado	— Aplique tortuga estanco
— Bandeja de RVE	— Punto de luz permanente
LEYENDA EMERGENCIAS	
— Luminaria de emergencia LED en superficie	— Punto de luz astronómico
— Luminaria de emergencia LED downlight	— Instalación estanca
— Luminaria de emergencia LED empotrada	— Pantalla LED estancia 56 W
— Luminaria de emergencia LED estancia	— Pantalla LED estancia 40 W
ILUMINACIÓN EXTERIOR	
— Farola	— Llave de acceso a garaje
— Baliza	— Tira LED

NOTAS TOMAS FINALES:

- Toda instalación eléctrica estará separada de cualquier otra instalación un mínimo de 3 cm.
- Ubicación de enchufes e interruptores (medidas a cara baja):

En general:

Interruptores	1,10 m
Bases de enchufe	0,40 m
Termostato	1,50 m
Portero Automático	1,40 m
Zonas comunes y Garaje	1,20 m
Asco. Baño	1,10 m
Enchufes	1,10 m

Altura luz espejo

Cocina:	
Campaña extractora	2,00 m
Microondas	1,50 m
Sobre encimera	1,25 m
Cocina	0,75 m
Lavadora	0,75 m
Lavavajillas	0,75 m
TV+enchufes cocinas	1,50 m

Dormitorios secundarios:

TV+enchufes	0,40 m
-------------	--------

Dormitorio principal:

Enchufe mesitas cabec.	0,20 m
Interruptor mesitas cabec.	0,40 m

TV+enchufes ppal. 0,40 m

Salón:

TV en salones zona mueble	0,60 m
---------------------------	--------

TECHO SEGÚN LIBRO BLANCO

- Las bases de enchufe ubicadas en cocina se colocarán fuera del volumen delimitado por los planos verticales situados a 0,5 m del fregadero y de la encimera de cocción o cocina.
- Los mecanismos utilizados en baños se ubicarán en el volumen 3, tal y como se exige en la ITC BT-27.
- Las luminarias utilizadas en baños se ubicarán en el volumen 3. Si se sitúan en el volumen 2 serán IPx4, según lo indicado e la ITC-BT-27.
- Todos los mecanismos referidos en leyenda constarán de mecanismo, placa embellecedora y caja de empotrar.
- Todos los mecanismos dispondrán de señalización luminosa mediante piloto. (Incluso los pulsadores)
- Los interruptores, los dispositivos de intercomunicación y los pulsadores de alarma en las zonas comunes estarán situados a una altura comprendida entre 80 y 120 cm cuando se trate de elementos de mando y control, y entre 40 y 120 cm cuando sean tomas de corriente o de señal. La distancia a encuentros en rincón es de 35 cm, como mínimo.
- Se deberá evitar la colocación de mecanismos en paredes compartidas con otras viviendas o zonas comunes del edificio.
- Los mecanismos o rozas ubicados en diferentes dependencias de una misma vivienda que compartan la misma pared deberán ser colocados de forma que haya una distancia de 20 cm entre ellos (de canto a canto de mecanismo) para evitar puentes acústicos.
- En el caso de dormitorios principales, las tomas se colocarán según detalle adjunto.

NOTA EJECUCIÓN:

- El instalador realizará los planos de detalle del montaje de la instalación para aprobación previa de la dirección facultativa. En la instalación eléctrica se indicará:

- reparto de fases.
- situación de cajas de derivación y registro.
- dimensionado de tubos, bandejas y cables.

- El instalador dispondrá en obra de muestras de cada uno de los materiales y equipos que se van a instalar para su aprobación por parte de la dirección facultativa.

- El contratista y/o el instalador presentará planos de coordinación entre las diferentes instalaciones "previos al inicio de los trabajos" con el fin de detectar posibles interferencias o cruces que a posteriori perjudiquen la estética o el futuro mantenimiento de las instalaciones.

- Se realizarán, si existen, planos de montantes en patio de instalaciones con detalles de salida de los mismos: recorrido por falsos techos, falsos suelos, recorridos vistos en techos, salas de máquinas, etc... estos planos serán aprobados previamente a su ejecución por la dirección facultativa.
- El instalador deberá verificar las características de los equipos que se alimentan de los cuadros para asegurarse de que el calibre de las protecciones y el dimensionado de las conexiones son correctos.

PREINSTALACIÓN AIRE ACONDICIONADO:

- Se dejará una caja de conexión para cada una de las unidades exteriores ubicadas en planta cubierta.
- Cada vivienda dispondrá de los correspondientes tubos destinados para el posterior cableado de las conexiones entre unidades interior y exterior y el termostato.

COLABORADORES

proyector

3

Néstor Ruiz Sánchez

PROYECTO DE EJECUCIÓN - FASE I

PROYECTO DE EDIFICACIÓN: 198 VIVIENDAS

MANZANA M8 A1 G1442 DEL PGOU DE ZARAGOZA

ESTUDIO DE ARQUITECTURA

GONZALO URIBU ARQUITECTURA SLP

ARQUITECTOS

GONZALO URIBU VALERO

DEFINICIÓN PLANO

CLASIFICACIÓN: INSTALACIÓN DE BAJA TENSIÓN

Planta 10ª y 11ª

Nº PLANO

IE.F1.05

ESCALA: 1 : 100

FECHA: JULIO 2020

PROPIEDAD

SPV RECCO I, S.L.

CIF: B-8758885

PROMOTOR

SPV RECCO I, S.L.

CIF: B-8758885

